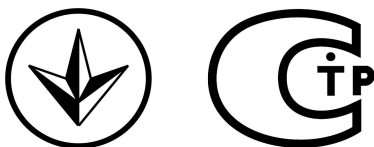


**Науково-виробниче підприємство
“Електроприлад”**

**Гучномовець «ВЕЛЛЕЗ»
ЗАС100ПН**



**Паспорт
НВПЕ. 20800889.006-01 ПС**



ДСТУ ISO 9001:2009

м. Львів

1 Загальні відомості

Гучномовець «ВЕЛЛЕЗ» ЗАС100ПН призначений для роботи у складі систем мовленнєвого оповіщення людей про пожежу та інші надзвичайні ситуації з номінальною шумовою напругою 100 В.

Гучномовець підтримує функцію контролю стану лінії зв'язку мовленнєвого оповіщення.

Гучномовець призначений для настінного монтування.

Гучномовець призначений для роботи в середині приміщень.

Робочі умови експлуатування гучномовця:

- температура навколишнього середовища від мінус 10 °С до 55 °С
- відносна вологість повітря, не більше ніж 93 %
- атмосферний тиск від 84 кПа до 106,7 кПа (630-800 мм рт ст.)

2 Комплектність постачання

До комплекту постачання гучномовця входять:

- гучномовець «ВЕЛЛЕЗ» ЗАС100ПН 1 шт
- дюбель з шурупом 3,5x35 ГОСТ 1144-80 2 шт
- мішок пакувальний ГОСТ 16337 1 шт
- паспорт НВПЕ. 20800889.006-01 ПС* 1 екз
- спожиткове пакування 1 к-т

* допускається оформлення одного паспорта для одного групового (траспортного) пакування з кількістю гучномовців не більше ніж 30 шт.

3 Основні технічні характеристики

Номінальна шумова потужність, Вт	3
Потужність для кожного відгалуження трансформатора, Вт	1; 3
Частотна характеристика, Гц, не вужче	250 - 10000
Чутливість, дБ, не менше ніж: - 1 Вт, 1 м, 100 Гц - 10 кГц, рожевий шум - 1 Вт, 4 м, 100 Гц - 10 кГц, рожевий шум	90 78
Номінальний опір для кожного відгалуження трансформатора, Ом	10000; 3333
Максимальний рівень звукового тиску, дБ, не менше ніж: - 3 Вт, 1 м, 100 Гц - 10 кГц, рожевий шум - 3 Вт, 4 м, 100 Гц - 10 кГц, рожевий шум	94 82
Горизонтальні кути покриття (на рівні мінус 6 дБ) на частоті: 500 Гц 1000 Гц 2000 Гц 4000 Гц	360° 155° 115° 100°

Вертикальні кути покриття (на рівні мінус 6 дБ) на частоті:	
500 Гц	360°
1000 Гц	155°
2000 Гц	115°
4000 Гц	100°
Ступінь захисту оболонки згідно з ГОСТ 14254	IP21C
Умови експлуатування	тип А
Під'єднання кабелю	гвинтові затискачі
Матеріал дифузора головки гучномовця	папір
Оздоблення	корпус: ABS пластмаса, колір білий (RAL 9003) скоба: оцинкована сталь
Габаритні розміри, мм, не більше ніж	
глибина	80
висота	150
ширина	190
Маса, кг, не більше ніж	0,65

Примітка:

- ✓ Середовище акустичних вимірювань: умови вільного поля.
- ✓ Робоча вісь: уявна вісь гучномовця, що проходить через геометричний центр симетрії випромінювального отвору гучномовця і перпендикулярна до робочої площини.
- ✓ Робоча площина: уявна площина випромінювального отвору гучномовця.
- ✓ Горизонтальна площина: уявна площина гучномовця, що містить робочу вісь та перпендикулярна до робочої площини.

4 Підготування гучномовця до роботи

4.1 Підготуйте місце встановлення гучномовця, для чого в стіні, відповідно до рисунку 1, потрібно встановити дюбелі, які входять в комплектність постачання.

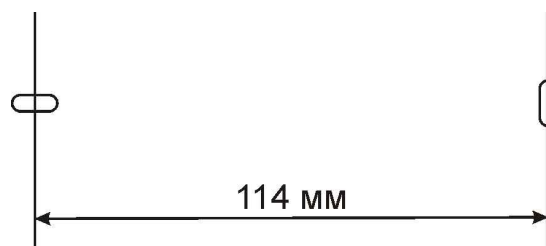


Рис. 1

- 4.2 Перед підімкненням до лінії зв'язку мовленнєвого оповіщення переконайтесь, що вона знеструмлена.
- 4.3 Відкрутіть шуруп на верхній стороні гучномовця і витягніть металеву скобу з щілини в задній кришці гучномовця.
- 4.4 Якщо кабель лінії зв'язку мовленнєвого оповіщення виходить зі стіни, то протягніть цей кабель через отвір в скобі діаметром 15 мм і прикрутіть скобу до стіни шурупами 3,5x35, які входять в комплектність постачання (див. рис. 2).

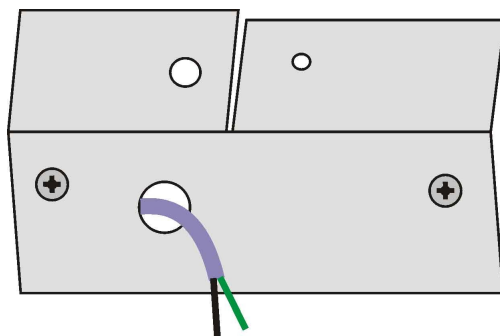


Рис. 2

Якщо кабель лінії зв'язку мовленнєвого оповіщення проходить по стіні, то спочатку прикрутіть скобу до стіни шурупами 3,5x35, які входять в комплектність постачання, а потім протягніть кабель через верхній отвір в скобі діаметром 7 мм (див. рис. 3).

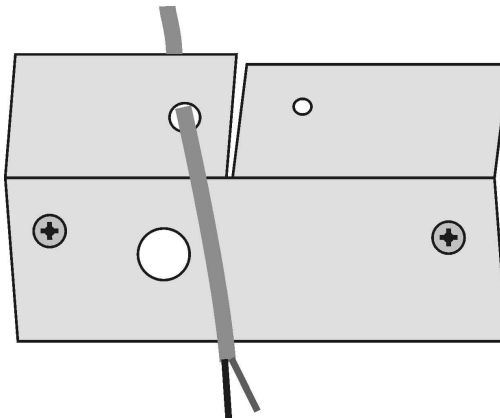


Рис. 3

- 4.5 Під'єднайте лінію зв'язку мовленнєвого оповіщення до затискувачів гучномовця «Вхідна напруга» з врахуванням полярності:
 - ✓ провід лінії, що підключений до затискача блоку мовленнєвого оповіщення (БМО), позначеного "0V", з'єднайте із затискачем гучномовця, позначеного "0 В";
 - ✓ провід лінії, що підключений до затискача блоку мовленнєвого оповіщення (БМО), позначеного "100V", з'єднайте із затискачем гучномовця "1 Вт" або "3 Вт" (див. рис. 4).



Рис. 4

Примітка. При роботі гучномовця спільно із блоком комутації і контролю (БКК) під'єднування до лінії зв'язку наступне:

- ✓ провід лінії, який підключений до затискача БКК з позначенням “-”, під'єднайте до затискача гучномовця з позначенням “0 В”;
- ✓ провід лінії, який підключений до затискача БКК з позначенням “+”, під'єднайте до затискача гучномовця з позначенням “1 Вт” або “3 Вт”.

- 4.6 В гучномовці передбачена можливість дискретного регулювання потужності: 1 Вт або 3 Вт. Підприємство - виробник встановлює величину потужності 1 Вт. При недостатній гучності трансльованих повідомлень перемкніть гучномовець у режим з більшою вихідною потужністю. Для цього перемкніть провід “100 В” із затискача “1 Вт” у затискач “3 Вт” (затискачі “Вибір потужності”).
- 4.7 Установіть гучномовець на підготовлене місце: корпус гучномовця притисніть до стіни так, щоб скоба увійшла в щілину на задній кришці гучномовця. За допомогою шурупа прикрутіть скобу до гучномовця.
- 4.8 Перевірте працездатність гучномовця шляхом подання на нього сигналу від БМО або інших пристроїв, у складі яких працює гучномовець.

5 Свідоцтво про приймання

Гучномовець «ВЕЛЛЕЗ» ЗАС100ПН

№№ _____ ШТ

_____ ШТ

відповідає вимогам стандарту ДСТУ EN 54-24:2012, технічних умов
ТУ У 31.6-20800889-006:2016 і визнано придатним до експлуатування.

Дата виготовлення _____

Представник ВТК _____

М.П.

6 Гарантії виробника

Гарантійний термін експлуатування становить 18 місяців з дня
впровадження в експлуатування в межах гарантійного строку зберігання.
Гарантійний строк зберігання – 2 роки з дня виготовлення гучномовця.

НАША АДРЕСА:
Україна, 79019, м. Львів, вул. Жовківська, 30 Д,
НВП "Електроприлад"
тел./факс (+38032) 294-88-33, 297-04-46
E-mail: info@vellez.ua
<http://www.vellez.ua>